

# MONTAGE ET DECORATION DE LA GARE DE LUSIGNY

Un peu de matériel...

Cutter a lame sécable large

Cutter type X-acto

Pince brusselle

Colle a bois

Colle cyano gel

Colle aérosol type « collage définitif »

Scotch large type havane

Aérosol Vernis mat

Peintures acryliques Liquitex 330 – 331 – 335 – 434 – 510 – 720

Peintures acryliques Amsterdam 289 – 269 - 718

Pinceau brosse plat 10mm

Pinceaux ronds différents diamètres

Pinceau usagé pour la colle

Chiffon-papier ménager absorbant

Elastiques larges

Une cale a poncer grain 100

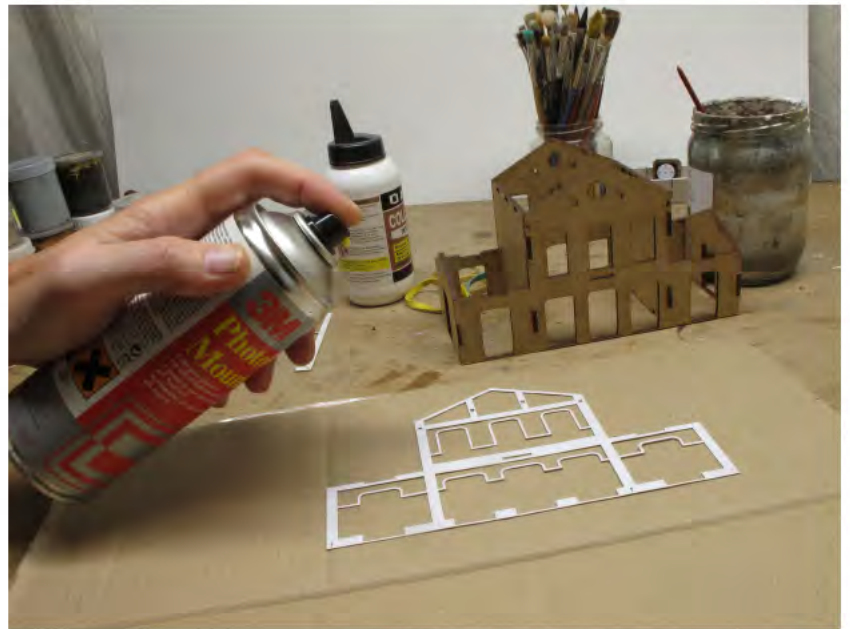


-01- Avant d'assembler le bâtiment, procédez a un montage a blanc des huit pièces (MDF 3,0mm) pour repérer le sens des pignons qui ne sont pas symétriques. Ils comportent chacun une saignée verticale côté cour pour recevoir les ailes. Une fois repérées les surfaces d'encollage, appliquez la colle blanche au pinceau.

-02- Assemblez les huit éléments, puis ceinturez cette carcasse de plusieurs élastiques. Avec cette méthode, l'équerrage est inévitable. Avant séchage, enlevez les bavures de colle avec un pinceau humide. Après séchage complet et retrait des élastiques, raclez avec une lame neuve les dernières traces de colle, mais sans appuyer car le MDF a vite fait de s'éplucher.



**03 – La fixation des pièces de parement ( carton 0,5mm) se fait a l'aérosol. Je ne respecte pas l'attente préconisée avant l'assemblage, ça donne un temps ouvert plus important pour bien ajuster les pièces sans se presser. Pour plus de commodité, vous pouvez intercaler une feuille de papier sulfurisé que vous retirez progressivement, quand vous êtes sûr du bon positionnement.**



**04 – La première pièce est en place et déjà l'on reconnaît la gare de Lusigny par un caractère particulier et peu répandu: Ses ouvertures aux angles supérieurs arrondis. Ces formes sont soulignées par une modénature lisse et très fine. En observant les nombreuses cartes postales d'époque, on remarque que les rayons d'angles étaient variés, et que certaines gares semblables de la ligne en étaient dépourvues.**

**05 – L'habillage se poursuit. D'une manière générale, les pièces de façades couvrent les pièces de pignons, y compris pour les pierres d'angles a la base du bâtiment.**





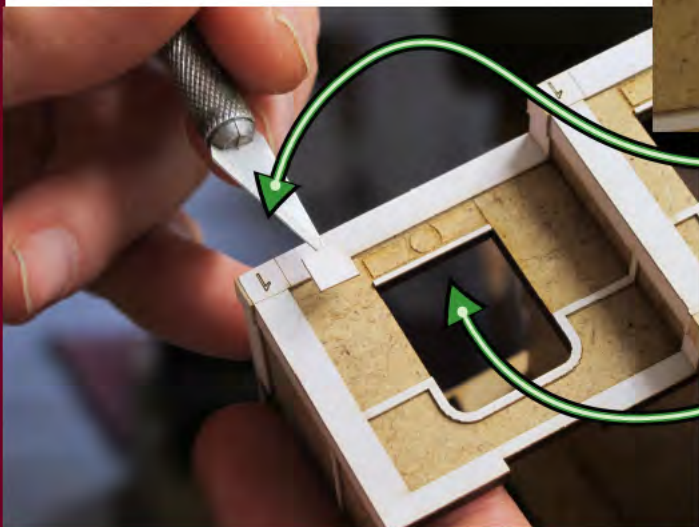
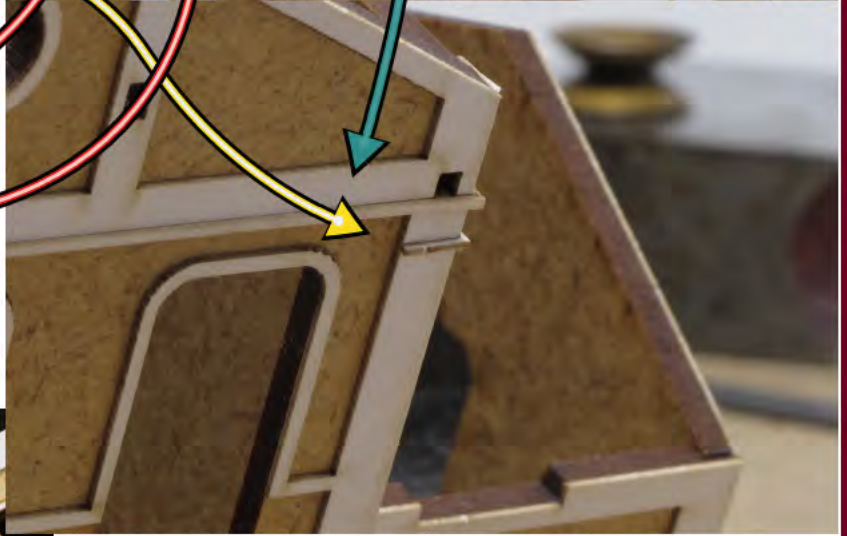
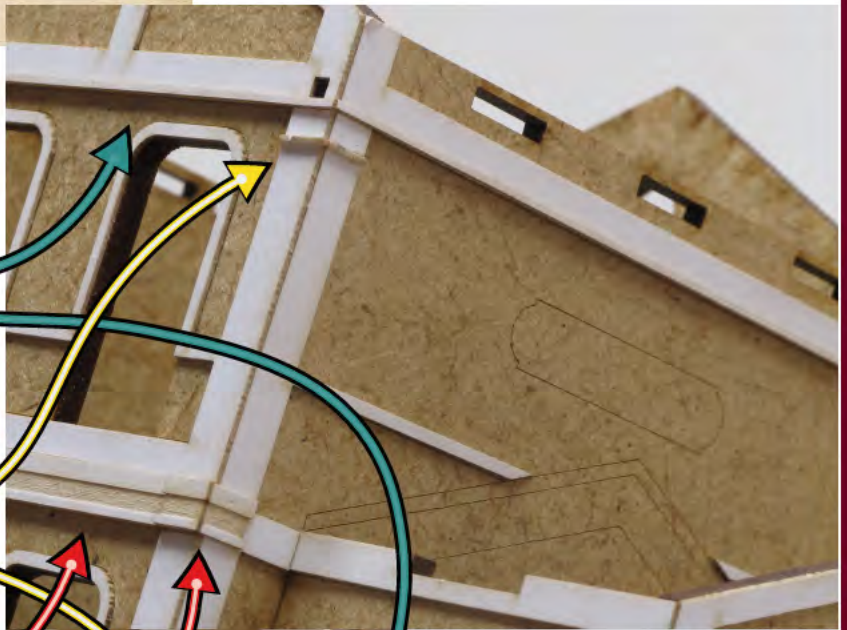
06 – L'habillage avec les pièces principales est terminé. Il faut maintenant placer les pièces secondaires. Elles sont peu nombreuses et fixées à la colle à bois. Leurs emplacements sont repérés sur le carton blanc.

Un bandeau ceinturant le volume central au dessus des fenêtres de l'étage.

Quatre équerres d'angle juste en dessous

Un bandeau gravé au dessus de l'entrée

et deux petites pièces gravées dans les angles



Pierres d'angles tout autour de la base du bâtiment

Un bandeau sous les fenêtres du rez de chaussée

**07 – La couleur de base choisie est une acrylique Amsterdam titane clair 289 : « enrichi » d'une pointe d'ocre jaune clair 269 appelé jaune azo moyen. La mise en peinture débute par les ouvertures qui nécessitent deux couches. Après séchage, supprimez les éventuels congés de peinture qui se forment à l'intérieur des ouvertures. L'ensemble du bâtiment est peint avec une brosse plate d'environ 10mm de large. Vérifier toujours que la peinture ne s'accumule pas dans les angles, les coins, qu'elle n'empâte pas les reliefs**

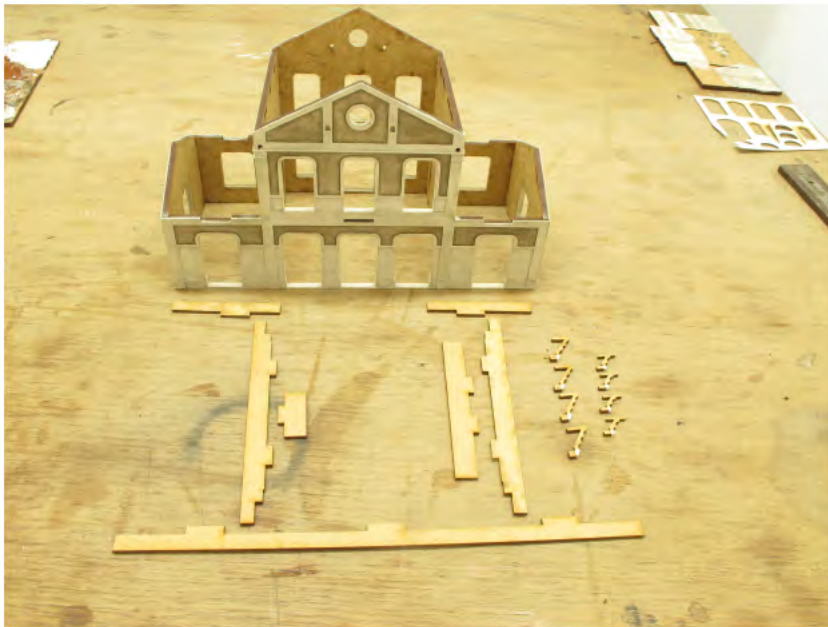


**08 – Pour compléter la mise en couleur, j'utilise des jus très dilués. Le premier est un gris chaud Amsterdam 718, le second, un ocre jaune clair 262. Ils sont passés à l'aide d'un pinceau rond assez épais successivement sur chaque face, et j'attends que le jus soit absorbé pour passer à la suivante. Le geste doit être continu, sans interruption (comme pour un lavis), pour éviter que des traces n'apparaissent à la reprise. D'où aussi, l'intérêt d'une dilution importante. Le nombre de passages dépend de vos goûts.**

**09 - Etape importante pour l'aspect final de la gare : la reprise (encore avec un jus) des cartouches délimitées par les modénatures. Ce troisième jus est un mélange d'ombre naturelle 331 et de sienne naturelle 330 de chez Liquitex, à peine moins dilué que les premiers. Même méthode : geste continu et faites « monter » la teinte lentement, selon votre envie. Ce travail va renforcer la structure du bâtiment et lui donner une impression d'étirement.**



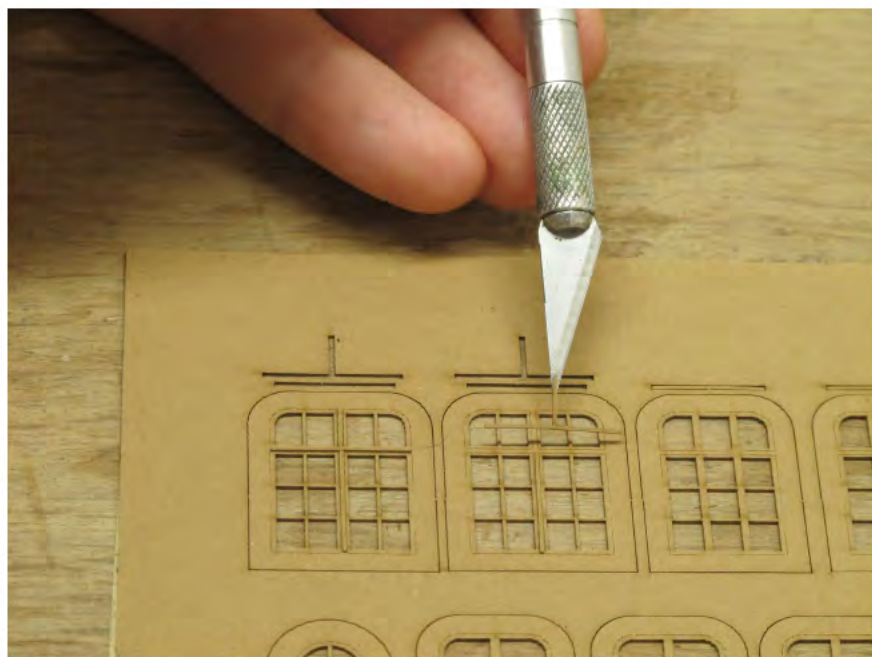
10 – avant la mise en place des consoles, peignez-en la partie basse au droit de l'ergot de fixation. Cette partie représente l'assise en pierre de la console.



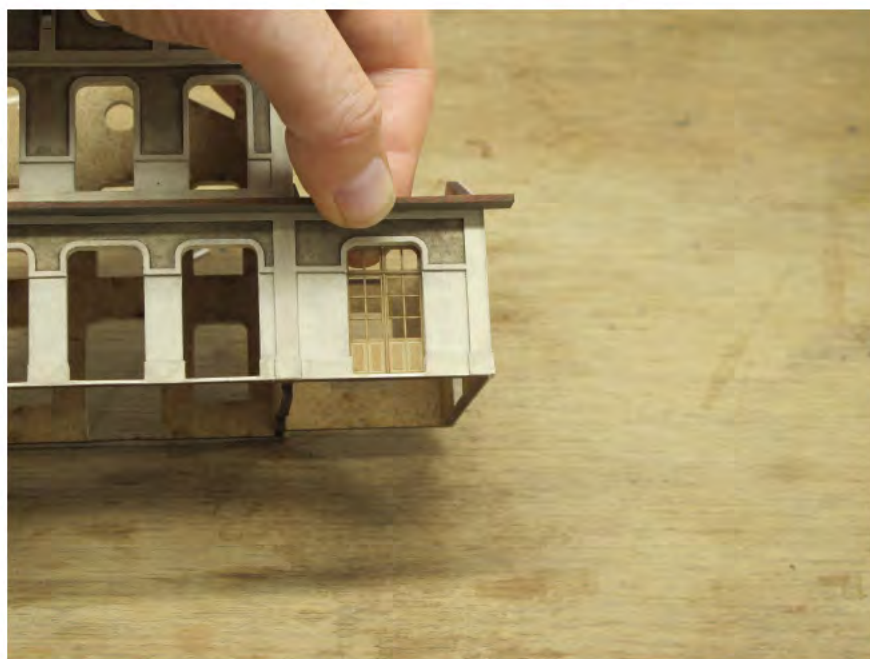
11 - 12 - 13 - Collez les pièces qui ceinturent le bâtiment selon la disposition de la photo. Elles vont recevoir la toiture et le feston de bois. Puis collez les consoles. Deux pièces sont a coller a l'intérieur du corps central, elles recevront les cheminées. Deux pièces sont a coller sur les pignons, elles supporteront les toitures des ailes.(voir également les deux photos ci-dessous).



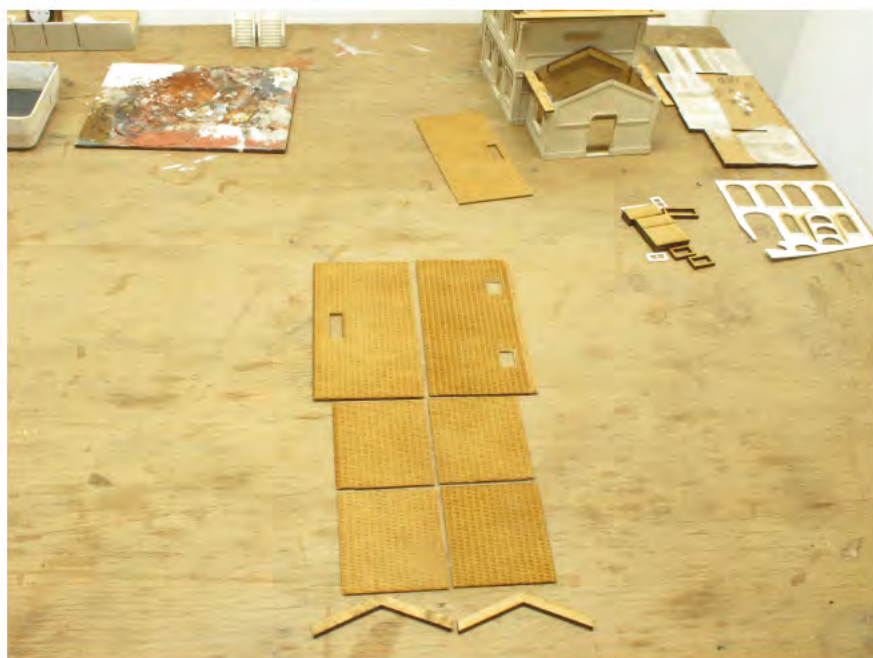
14 – Un travail délicat sur les huisseries pour leur ajouter du relief. Le collage se fait a la colle a bois légèrement diluée pour une meilleure diffusion, mais pas trop non plus pour éviter que les pièces ne se cambrent et se ramollissent. Vous pouvez même vous passer de ce travail si vous le voulez...



15 – 16 - Fixez les huisseries en déposant de préférence la colle sur le MDF. Vérifiez le bon centrage avant de presser la pièce .

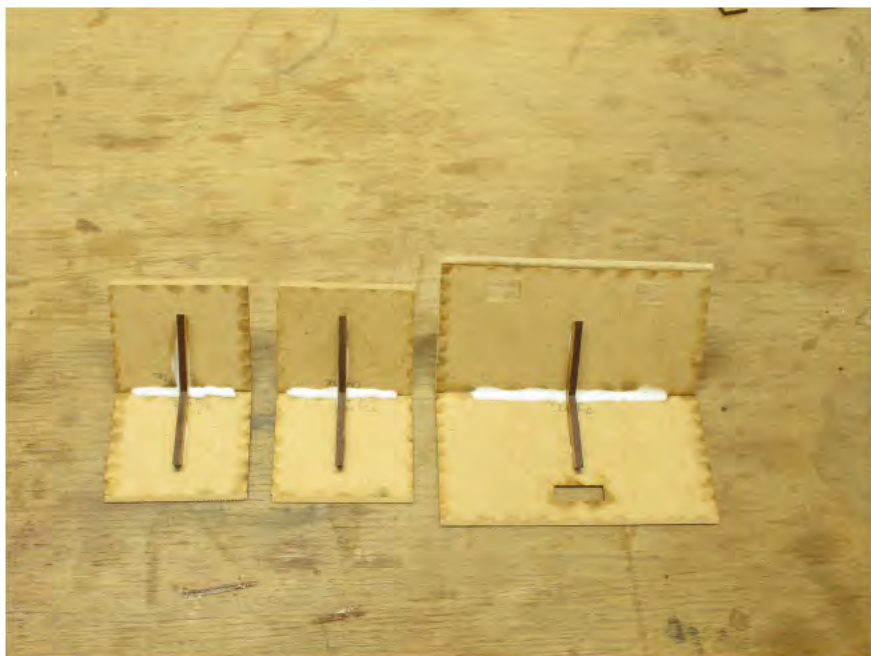


17 – Le vitrage peut être mis en place maintenant. Comme le bâtiment n'est pas aménagé, j'ai recouvert le rhodoïd de vernis mat (Talens 003). Il est assez long à sécher, mais le grain est très fin. Faites une découpe dans la feuille de rhodoïd (porte centrale côté quai). Celle-ci recevra un traitement spécial pour l'horloge. Le rhodoïd peut être fixé en déposant des bandes de double-face sur les bordures des huisseries. Évitez la colle cyanoacrylate et ses inévitables vapeurs blanches.

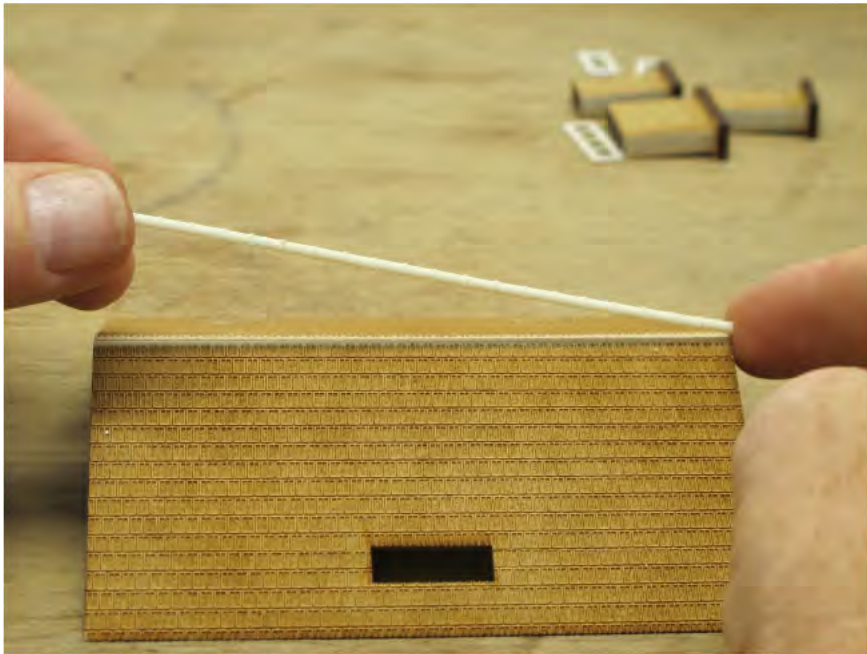


18 - Les angles des sommets de toitures sont dressés sur la cale à ponner (35° pour les ailes et 37° pour le corps central). Ce n'est qu'une indication, puisque l'obtention de ces angles sera effective à l'aide des cales visibles au bas de l'image. L'assemblage se fait au gel cyanoacrylate.

19 – Le collage est confirmé par un congé de colle à bois. Ce congé est interrompu à 15 mm du bord pour ne pas créer une épaisseur qui nous gênerait à la mise en place des toitures.

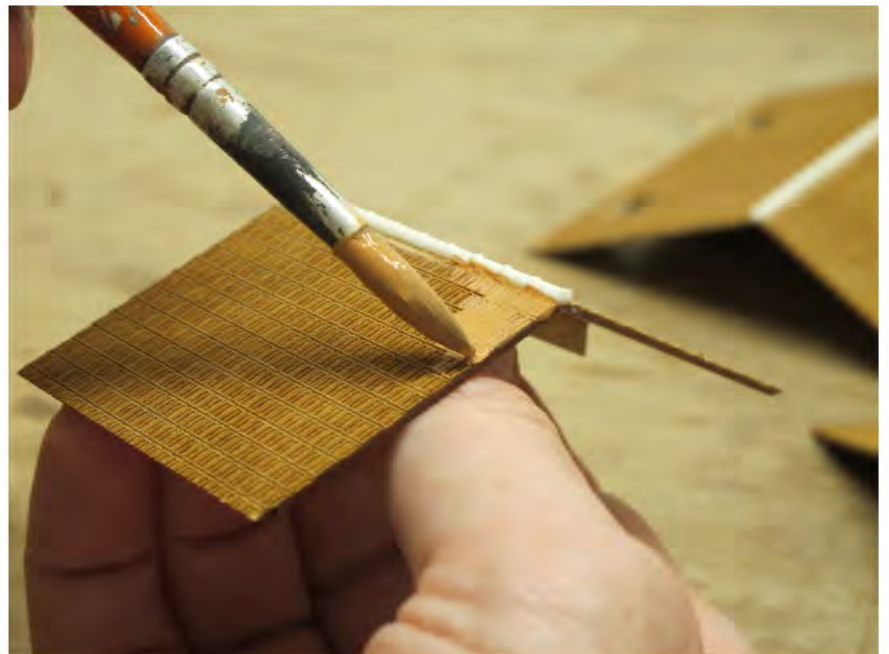


20 – Après séchage complet, chaque pièce retournée est passée a la cale a poncer pour ménager au sommet un plat de 4mm de large, pas plus. Cette cote est importante pour que les tuiles faitières ne soient pas trop « haut-perchées », et que le feston une fois en place, les surplombent légèrement. Il faut également veiller a ne pas incliner l'objet pendant le ponçage. Vérifier très attentivement ces deux points.



21 - La bande de tuiles faitières est une pièce en résine polyuréthane. Coupez un tronçon de la longueur de la toiture (114mm pour le corps central et 56 mm pour les ailes), et collez-la a la colle cyanoacrylate sur le plat obtenu par ponçage

122 – La teinte utilisée est un mélange d'acryliques Liquitex 2/3 rouge cadmium 510 et 1/3 orange cadmium 720. L'utilisation d'un mélange relativement dilué permet de profiter au mieux de l'état de surface des pièces gravées au laser. Le bois strié, légèrement brûlé et très absorbant vous rendra après peinture un aspect pratiquement patiné. Les tuiles faitières seront peintes avec la même teinte plus épaisse. La toiture étant plus foncée, Le rat-trapage se fera a l'application sur les faitières d'un jus déjà utilisé pour la façade (ombre naturelle-sienne naturelle). travailler les pièces bien a plat .





23 – Après ajustage et collage des trois toitures, je peinte le dessous de toutes les parties débordantes en sienne liquitex 330. voici donc le gros oeuvre terminé. Nous allons maintenant nous attacher a détailler cet édifice pour lui donner tout-a-fait son identité.



24 - 25 – Autre caractère particulier de Lusigny, Le feston qui est un peu l'apanage des toitures débordantes. Moins spectaculaire que celui d'Arcachon par exemple, il est tout de même bien présent et détermine la silhouette du bâtiment. Pour sa mise en place, la colle doit être appliquée de préférence sur les pièces MDF. Il doit dépasser de 1mm au niveau des toitures et 1,5mm au niveau des bandeaux...

... Il doit masquer les tuiles faîtes. Il ceinture entièrement le bâtiment RDC et étage, a l'exception du RDC du corps central côté cour. Ces pièces doivent être manipulées avec soin faute de quoi, elles peuvent se déformer rapidement.



26 – Le feston est lui-même recouvert dans sa partie supérieure d'un bandeau de zinc mis en place par collage sur tout le pourtour.



27 - 28 – La face supérieure du bandeau ceinturant les toitures est peinte en gris zinc, ainsi que le dos et la tranche du feston, car ces parties font en réalité office de gouttières. Même exercice le long des rives de toitures. Utilisez un pinceau bien fin et une peinture peu ou pas diluée afin d'éviter que la peinture ne se diffuse sur la toiture.



29 – Ainsi habillée, votre gare a maintenant son aspect définitif, qui est en fait son aspect d'origine. Poursuivons par la confection et la mise en place de l'indispensable horloge, enserrée dans l'huisserie de la porte centrale côté quai.



30 – Sur la pièce en plexi de 0,5mm gravée, appliquez du scotch, côté gravure. Avec une lame bien pointue, découpez le scotch en suivant lentement le sillon extérieur. Prélevez cette pastille, et appliquez-la sur l'autre face, de façon à recouvrir le cadran de l'horloge.

31 – Côté gravure, appliquez de la peinture noire en frottant bien pour qu'elle pénètre la gravure. Essuyer l'excédent de peinture avant séchage. Vérifiez que la peinture a bien pénétré partout.



**32 –** Après séchage, recouvrez de peinture blanche, au pinceau ou a l'aérosol. Laissez sécher. Sur la face opposée (extérieure), appliquez une couche d'aérosol vernis mat déjà cité. Laissez sécher.



**33 –** Retirez le scotch très lentement pour ne pas écailler la peinture blanche, retirez également la pastille côté extérieur.

**34 –** Mettez l'horloge en place a la manière des autres vitrages, en veillant a un bon centrage. Vous pourrez désormais adresser une réclamation en bonne et due forme à la compagnie si votre train omnibus pour Chaumont n'est pas a l'heure.



35 – Parfois, des gares de faible importance ne sont pas équipées de volets, mais simplement de stores a lattes de bois. C'est le cas ici, a l'étage. Ils sont fixée en déposant de fines gouttes de colle sur le montant central de l'huissierie. Ils peuvent être représentés en diverses positions.

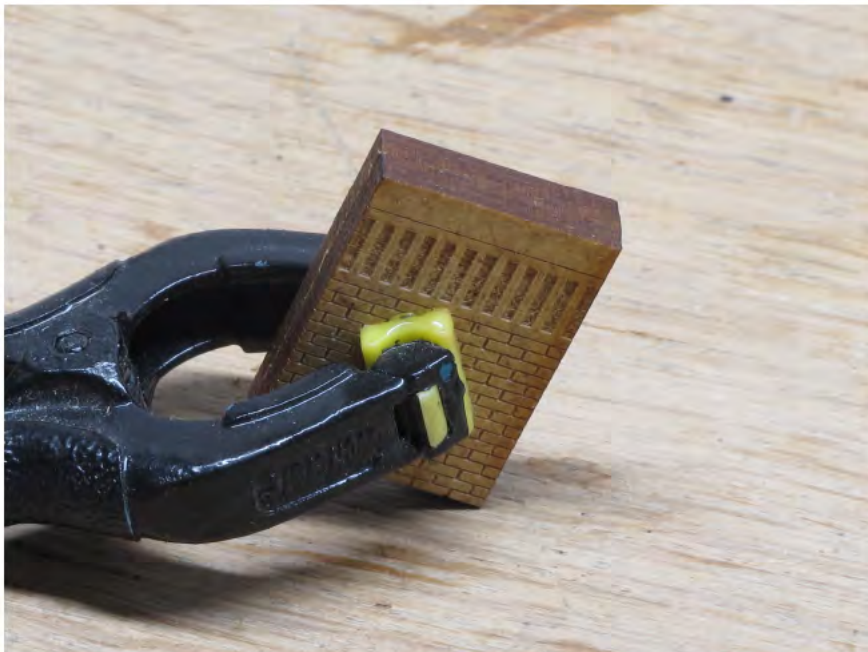
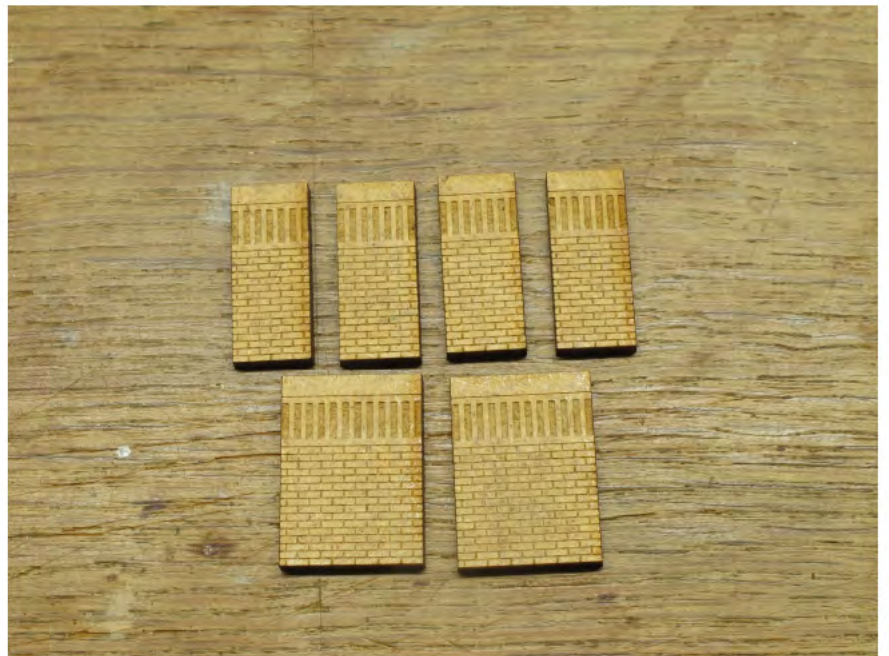


36 – En haut de ces mêmes fenêtres de l'étage, collez les pare-soleil sur la bordure extérieure.

37 – Enfin, plus bas, collez les garde-corps. Le haut du garde-corps est aligné avec le bandeau horizontal.



**38 – Passons maintenant aux cheminées. Le corps de chacune est constitué de deux pièces en MDF 3,0mm.**



**39 – Collez ces pièces dos-à-dos, maintenez-les en place avec une pince et vérifiez le bon alignement.**

**40 – Après séchage, dresser si nécessaire les champs sur une cale à poncer.**



41 – Sur chaque champ dressé, on colle une pièce de carton reprenant les mêmes motifs que le MDF. Nettoyez l'excédent de colle sans noyer le motif «brique».

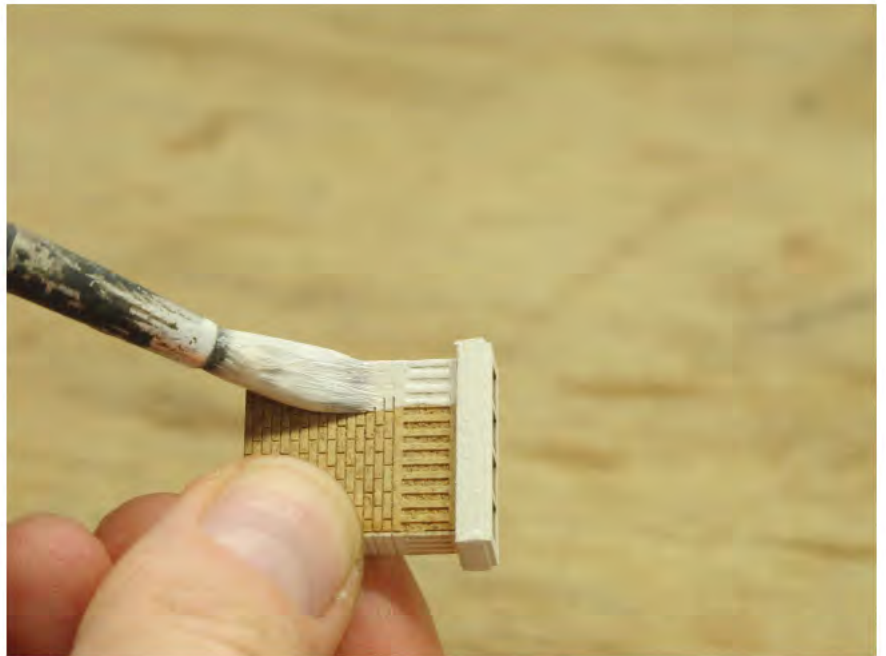


42 – fixez le chapiteau de cheminée en collant l'intérieur de la pièce et en encastrant le corps de cheminée. Essayez la colle au sommet.

43 – Après séchage, collez la pièce carton représentant les orifices (ces cheminées ne comportent pas de mitres).

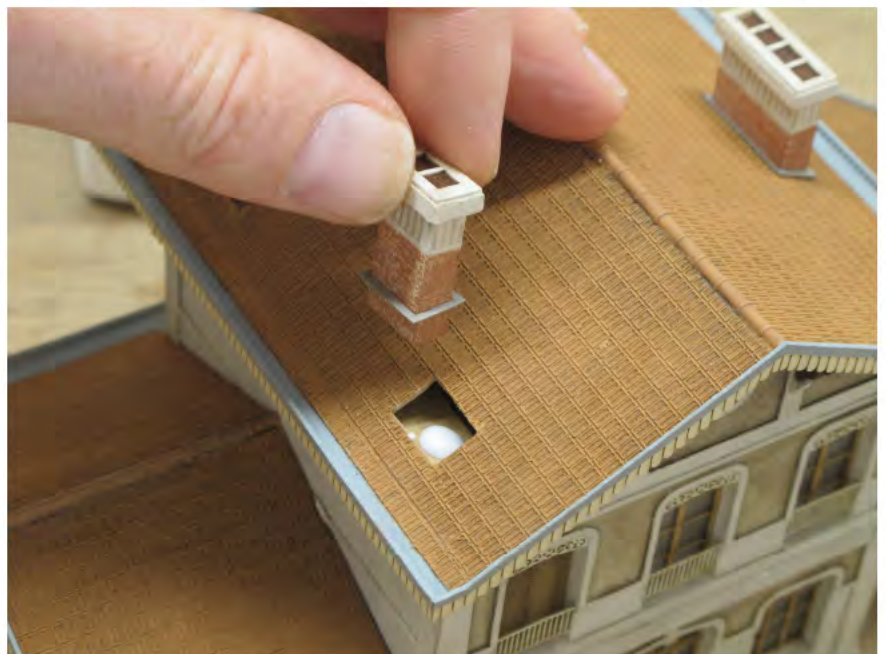


44 – L'ensemble de la cheminée est peint en Liquitex Titane écru 434 peu dilué.



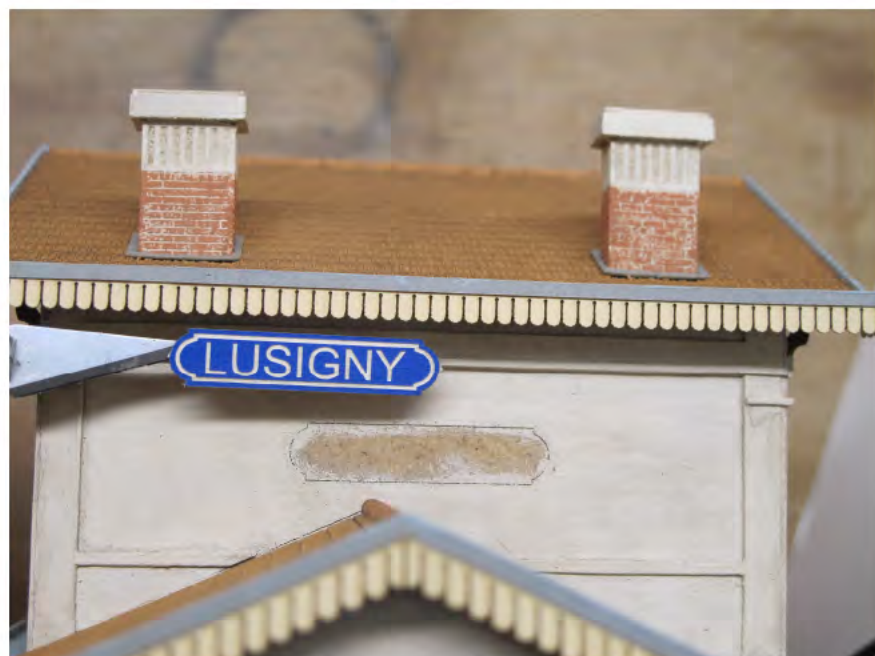
45 – La matière « brique » est obtenue en frottant avec un pinceau rond ou plat, mais à poils souples, un mélange  $\frac{1}{4}$  rouge de mars 335 et  $\frac{3}{4}$  rouge de cadmium clair 510 Liquitex. La peinture n'est pas diluée. Imprégnez bien le pinceau tout d'abord, et essuyez-le partiellement sur un chiffon sec. Travaillez lentement, avec des gestes réguliers que vous pouvez croiser, et avec une même pression. Faites ressortir les raies verticales au dessus des briques avec le jus foncé

46 – Enfilez sur la cheminée le solin en papier gris. Collez la cheminée en place, vérifiez l'équerrage, puis descendez le solin à la souche de cheminée.





47 – Collez sur les pignons du corps central les panneaux « LUSIGNY ». Leurs emplacements sont repérés.



48 – Collez la petite pancarte au-dessus de l'horloge. La gare est officiellement baptisée. La réception peut commencer. Ruban tricolore, fanfare, Champagne, petits fours.

